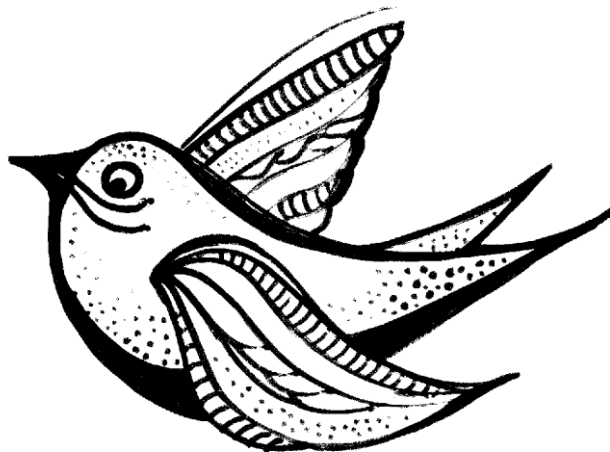


ZŠ Horní Benešov  
Výroční zpráva 2014/2015

Základní škola a Mateřská škola Horní Benešov,  
okres Bruntál, příspěvková organizace



# **Výroční zpráva o činnosti školy za rok 2014 - 2015**

Zpracovatel: Mgr. Zdeněk Žanda, ředitel školy

## **Obsah**

1. ZÁKLADNÍ ÚDAJE O ŠKOLE .....	3
2. PŘEHLED OBORŮ VZDĚLÁVÁNÍ .....	10
3. PERSONÁLNÍ ZABEZPEČENÍ ČINNOSTI ŠKOLY .....	11
4. PŘIJÍMACÍ ŘÍZENÍ A ZÁPIS K POVINNÉ ŠKOLNÍ DOCHÁZCE .....	13
5. VÝSLEDKY VZDĚLÁVÁNÍ .....	14
6. PREVENCE SOCIÁLNĚ PATOLOGICKÝCH JEVŮ .....	21
7. DALŠÍ VZDĚLÁVÁNÍ PRACOVNÍKŮ .....	22
8. AKTIVITY A PREZENTACE ŠKOLY NA VEŘEJNOSTI .....	25
9. VÝSLEDKY INSPEKČNÍ ČINNOSTI .....	27
10. HOSPODAŘENÍ ŠKOLY.....	35
11. ZAPOJENÍ ŠKOLY DO ROZVOJOVÝCH A MEZINÁRODNÍCH PROGRAMŮ .....	36
12. ZAPOJENÍ ŠKOLY DO DALŠÍHO VZDĚLÁVÁNÍ V RÁMCI ČŽV .....	37
13. PROJEKTY FINANCOVANÉ Z CIZÍCH ZDROJŮ .....	36
14. SPOLUPRÁCE S ODBOROVOU ORGANIZACÍ A DALŠÍMI PARTNERY .....	37
15. ZÁMĚR ŠKOLY .....	37
16. ZÁVĚR.....	38

Výroční zpráva školy se zpracovává na základě zákona č.561/2004 Sb., § 10, odst.3 o předškolním, základním, středním, vyšším odborném a jiném vzdělávání (školský zákon) a vyhlášky č.15/2005 Sb.

## **1. ZÁKLADNÍ ÚDAJE O ŠKOLE**

### **1.1. NÁZEV ŠKOLY**

Název školy: Základní škola a Mateřská škola Horní Benešov, okres Bruntál,  
příspěvková organizace  
Identifikátor zařízení: 600 131 840  
Právní forma: příspěvková organizace od 1. 1.2003  
IČO: 750 262 52

### **1.2. SÍDLO ŠKOLY**

Adresa školy: Školní 338  
793 12 Horní Benešov  
tel.: 554 748 015  
e-mail: zshb@seznam.cz  
www: [www.zshornibenesov.cz](http://www.zshornibenesov.cz)

Místa poskytovaného vzdělávání nebo školských služeb:

- |   |   |
|---|---|
| 1. Mateřská škola<br>Nerudova 512, 793 12 Horní Benešov   | kapacita: 90 dětí IZO: 107 620 201  |
| 2. Základní škola<br>Školní 338, 793 12 Horní Benešov<br>Školní 315, 793 12 Horní Benešov<br>Školní 343, 793 12 Horní Benešov | kapacita: 450 žáků IZO: 102 008 396   |
| 3. Školní družina<br>Školní 315, 793 12 Horní Benešov   | kapacita: 90 žáků IZO: 119 500 159  |
| 4. Školní jídelna<br>Nerudova 512, 793 12 Horní Benešov<br>Školní 568, 793 12 Horní Benešov                                   | kapacita: 290 jídel IZO: 119 500 167<br>kapacita: 90 jídel<br>kapacita: 200 jídel |

### **1.3. CHARAKTERISTIKA ŠKOLY**

Základní škola v Horním Benešově je úplná škola, ve které se ve školním roce 2014/2015 vyučovalo od 1. 9. 2014 v prvním až devátém ročníku v 11 třídách.

K 30. září 2014 navštěvovalo školu 215 žáků, z toho 41 žáků přespolních ze spádových a mimospádových oblastí.

**ZŠ Horní Benešov**  
**Výroční zpráva 2014/2015**

### 1.3.1. POČET TŘÍD A POČET ŽÁKŮ

Stavy počtu tříd a žáků jsou pro ZŠ a MŠ k 30. 9. daného školního roku a pro ŠD k 31. 10. daného školního roku (podle statistických hlášení).

	Počet tříd		Celkový počet žáků		Počet žáků na jednu třídu		Počet žáků na učitele	
	2014	2013	2014	2013	2014	2013	2014	2013
	2015	2014	2015	2014	2015	2014	2015	2014
ZŠ	11	11	215	215	19,55	19,55	14,33	13,44
ŠD	3	2	83	60	27,67	30,00	27,67	30,00
MŠ	3	3	64	67	21,33	22,33	12,8	13,4

Celkový počet žáků v prvním ročníku: 27 (1. A - 14 žáků, 1. B - 13 žáků)

Celkový počet žáků v pátém ročníku: 26

Rozdělení žáků prvního ročníku ZŠ bylo se souhlasem zřizovatele, poměrnou část mzdových nákladů na druhého učitele v prvním ročníku hradil zřizovatel.

Přehled počtu žáků základní školy od 1. 9. 2003 (stav vždy k 30. 9. daného školního roku). Od 1. 1. 2003 se stala základní škola v Horním Benešově samostatným právním subjektem - příspěvkovou organizací.

školní rok	počet žáků
2003 - 2004	303
2004 - 2005	296
2005 - 2006	281
2006 - 2007	267
2007 - 2008	253
2008 - 2009	247
2009 - 2010	218
2010 - 2011	201
2011 - 2012	207
2012 - 2013	221
2013 - 2014	215
2014 - 2015	215

### 1.3.2. PŘEHLED O DOJÍŽDĚJÍCÍCH ŽÁCÍCH

ze spádové oblasti		z mimospádové oblasti	
Horní Životice	20	Bruntál	0
Staré Heřminovy	18	Leskovec nad Moravicí	0
Svobodné Heřmanice	1	Lichnov	2
CELKEM	39	CELKEM	2
CELKEM DOJÍŽDĚJÍCÍCH ŽÁKŮ			41

### 1.3.3. ŠKOLNÍ JÍDELNA PŘI ZŠ

Měsíc	Počet stravovacích dnů	Počet zapsaných žáků	Počet zapsaných zaměstnanců *)	Počet uvařených obědů celkem
Září	22	129	26, 8	3067
Říjen	20	138	26, 7	3055
Listopad	19	138	26, 7	2902
Prosinec	15	138	25, 7	2362
Leden	19	135	25, 8	2861
Únor	15	136	24, 8	2225
Březen	22	138	24, 8	3335
Duben	19	137	25, 8	2810
Květen	19	136	25, 9	2759
Červen	20	135	25, 7	2895
Červenec	0	0	0	0
Srpen	0	0	0	0
CELKEM	190	1360	328	28271
průměr na měsíc	19	136	32,8	2827,1

\*) Ve čtvrtém sloupci je počet zapsaných zaměstnanců a počet zapsaných důchodců.

Stravování žáků a zaměstnanců školy zajišťují 3 pracovníci, z nichž jedna je vedoucí.

### 1.3.4. BUDOVA ŠKOLY

Výuka v naší škole byla zajišťována ve čtyřech budovách, které jsou umístěny v klidové zóně města v okruhu asi dvě stě metrů.

Původně nevyhovující stav školních budov se v posledních letech výrazně zlepšil, zejména ve splňování hygienických požadavků a podmínek pro vzdělávání.

V součinnosti se zřizovatelem byly provedeny kompletní rekonstrukce sociálních zařízení v budovách 1. a 2. stupně školy, výměna oken v budově 2. stupně. V budově 2. stupně byly rovněž rekonstruovány všechny učebny. Dále bylo dokončeno vybavení kanceláří ředitele a zástupce ředitele školy novým nábytkem a všechny třídy byly vybaveny novými, výškově stavitelnými školními lavicemi a židlemi.

V budově 1. stupně jsou všechny učebny vybaveny skříněmi a veškeré lavice a židličky nahrazeny novými, výškově stavitelnými. V obou budovách byla rovněž dokončena výměna osvětlení ve všech učebnách. Před koncem školního roku 2008/2009 byla ukončena rekonstrukce malé tělocvičny, včetně vybudování nářadovny, jejího sociálního zázemí, zcela nových a nově situovaných šaten a kompletní elektroinstalace v přízemí.

Dne 1. 7. 2012 začala rekonstrukce budov 1. a 2. stupně v rámci projektu „Rekonstrukce, modernizace a revitalizace Základní školy a Mateřské školy Horní Benešov“, tato rekonstrukce byla dokončena 31. 8. 2013.

Oblast materiálního zázemí školy pro výchovu a vzdělávání žáků lze hodnotit na velmi

dobré úrovni, zejména její posun k požadovanému stavu, což vyplývá i z hodnocení České školní inspekce, která toto označila jako příklad dobré praxe.

V hlavní budově jsou umístěny všechny kmenové třídy druhého stupně a pátá třída prvního stupně, dále odborná učebna fyziky-chemie, přírodopisu, zeměpisu-dějepis, výtvarné výchovy a odborná učebna výpočetní techniky, celkem deset učeben. Učebna přírodopisu byla pak v roce 2010/2011 dovybavena interaktivní a následně pylonovou tabulí s keramickým povrchem. Všechny učebny jsou v současné době vybaveny novými keramickými tabulemi. V této budově je umístěna rovněž zrekonstruovaná malá tělocvična s nářadovnou, včetně odděleného vlastního sociálního zázemí. V souvislosti s vybudováním nových šaten byl v původních prostorách šaten zřízen archiv s bezpečnostním kováním dveří a byl rovněž vybaven novým nábytkem. Budova sama byla postavena v roce 1899. Tepelný režim je zajištěn výměnou oken a termoregulací v celém objektu. V rámci rekonstrukce budovy 2. stupně v roce 2012-2013 byla kompletně provedena oprava elektroinstalace včetně rozvodů internetu, kompletní oprava podlah a podlahových krytin, oprava střešní krytiny, oprava fasády (bez zateplení) a vestavba výtahu. Celou tuto rekonstrukci finančně zajišťoval zřizovatel. Dále v rámci rekonstrukce byl kompletně opraven balkón a do všech místností byly instalovány nové radiátory a žaluzie. V roce 2013 byla v budově 2. stupně nově otevřena učebna pro výuku cizích jazyků s interaktivní tabulí Aktiv Board a 24 ks sluchátek pro výuku nejen cizích jazyků. V roce 2014 byl opraven prostor v přízemí mezi hlavním vstupem a chodbou a byly instalovány nové dveře. V roce 2015 byla v rámci projektu „Vybavení učebny fyziky a chemie“, z prostředků ROP Moravskoslezsko a zřizovatele, dovybavena učebna fyziky a chemie interaktivní tabulí, úplným zatemněním, novými skříněmi, mikroskopem, PC technikou, wifi, tablety pro žáky a lednicí na chemikálie.

Přímo k budově školy přiléhá malá školní zahrada, která je v současné době částečně využívána pro výuku pracovních činností. Na tuto zahradu navazuje nově opravené sportovní hřiště s travnatým povrchem, které bylo vybudováno z prostředků zřizovatele. V roce 2015 byla na tomto hřišti instalována ochranná síť.

V druhé budově jsou umístěny zbývající třídy prvního stupně, sborovna a kabinet učebních pomůcek národní školy, který je nově zřízen v prostorách před vchodem na půdu. Od 1. září školního roku 2009/2010 jsou dvě místnosti v této budově užívány pro činnost školní družiny, na základě změny zápisu v rejstříku škol a školských zařízení, tj. navýšení počtu žáků z 50 na 60 a změny adresy školní družiny na Školní 315, 793 12 Horní Benešov (č.j.MSK 73304/2009 s účinností od 1. 9. 2009). S účinností od 1. 1. 2014 by navýšen počet žáků ve školní družině na maximální počet 90 žáků. I v budově 1. stupně byla ve školním roce 2009/2010 instalována interaktivní tabule Aktiv Board. Všechny třídy jsou vybaveny novým, výškově stavitelným školním nábytkem a čtyři třídy byly v roce 2015 dovybaveny novými skříněmi. Sborovna je i nadále řešena stavební úpravou horní části chodby. V červnu 2006 byla provedena rekonstrukce sociálního zařízení, včetně úklidových místností. Ve školním roce 2009/2010 byla dokončena výměna osvětlení ve všech učebnách 1. stupně. V budově byla v roce 2011 rozvedena síť LAN do jednotlivých učeben. Šatny jsou umístěny ve sklepních prostorách, doposud v původním stavu. V roce 2012 byla dokončena kompletní vnější úprava

budovy. V rámci tohoto rozsáhlého projektu byla zateplena fasáda, opravena střecha včetně krovů, staticky zajištěna budova a vyměněna okna a radiátory

Třetí budova byla nově postavena a uvedena do provozu v roce 1998. Je zde moderně zařízená školní kuchyně s jídelnou. V roce 2014 bylo v této budově nově otevřeno 3. oddělení školní družiny. Využívání kotelny bylo v létě roku 2009 ukončeno smluvním partnerem Dalkia Krnov z důvodu nerentabilního provozu. Od tohoto data byla budova vytápěna plynovým topením z hlavní budovy. I přes malé stáří budovy se stále častěji vyskytují stavební nedostatky, zejména v hydroizolačních vlastnostech. V roce 2013 byl zpracován projekt na zateplení budovy, výměnu oken a nový způsob vytápění. Vedle této budovy bylo 31. 5. 2008 slavnostně otevřeno nově zrekonstruováno dětské školní hřiště z prostředků zřizovatele. Hřiště je využíváno nejen dětmi školní družiny, ale i širokou veřejností. V roce 2015 po havárii teplovodu z budovy 2. stupně byl v této budově instalován nový kotel firmy Benekov na tuhá paliva a částečně zrekonstruována místnost s kotlem.

Čtvrtá budova, budova MŠ, je kombinovaného typu a je postavena v rámci výstavby pavilónových mateřských škol v 80. letech minulého století v blokopanelovém systému. Je zde umístěna i jídelna pro děti z mateřské školy. V návaznosti na výsledek energetického auditu byla v roce 2008 provedena v celé budově výměna oken a těles ústředního vytápění.

V závěru školního roku 2010/2011 byla provedena rozsáhlá rekonstrukce dvou oddělení v zadní části objektu MŠ včetně podlah, sociálních zařízení a šaten a chodby před kuchyní. Zrekonstruované prostory byly vybaveny rovněž novým nábytkem a lehátky. V závěru školního roku 2011/2012 byla provedena také rekonstrukce třetího oddělení, včetně vybavení novým nábytkem a lehátky. Na základě požadavků KHS byla v kuchyni školní jídelny MŠ prováděna od školního roku 2008/2009 postupná výměna pracovních ploch, dřezů a skříňky za nové, nerezové. Součástí areálu MŠ je dětské hřiště (včetně příslušenství), které bylo podzim roku 2009 kompletně zrekonstruováno. V závěru školního roku byla provedena rekonstrukce střechy nad spojovací budovou. V současné době tuto budovu užíváme jako nájemníci. Během letních prázdnin 2013 byl rozveden po všech budovách internet. V roce 2013 byla celá budova kompletně zateplena a opravena. V roce 2014 bylo zrekonstruováno druhé dětské hřiště vedle mateřské školy. Pátá budova, bývalá školní družina s jídelnou, která je nejstarší, vyžaduje rozsáhlé vnitřní a vnější opravy. Na opravu této budovy byl v roce 2013 zpracován projekt, který počítá s využitím budovy pro ZUŠ a výuku předmětu „Domácnost“.

#### 1.4. ZŘIZOVATEL ŠKOLY

Zřizovatel: Město Horní Benešov,  
Právní forma: Obec, IČO:00 296 007  
Adresa: Masarykova 32, 793 12 Horní Benešov

Základní škola a Mateřská škola Horní Benešov, okres Bruntál, Školní 338, 793 12 Horní Benešov, je příspěvkovou organizací v souladu s usnesením Zastupitelstva Města Horní Benešov č.89/34-2002 ze dne 4. 9. 2002 ve znění dodatku č. 1 v souladu s usnesením č.67/21-

05.5 ze dne 24. 8. 2005, dodatku č. 2 v souladu s usnesením 82/25-06.12 ze dne 3. 5. 2006 a dodatku č. 3 v souladu s usnesením 75/18-09.17 ZM ze dne 25. 3. 2009.

S účinností od 1. 1. 2003 byla škola zřízena jako příspěvková organizace. Škola tak, jako právní subjekt, vystupuje v právních vztazích svým jménem. Je příspěvkovou organizací hospodařící s finančními prostředky přijatými od zřizovatele, s prostředky přidělenými z rozpočtu Moravskoslezského kraje se sídlem v Ostravě, s prostředky získanými vlastní hospodářskou činností a dále s příspěvků a dary od fyzických i právnických osob.

K uvedenému datu došlo také ke změně v zařazení do sítě škol, předškolních zařízení a školských zařízení. Součástí změny v zařazení do sítě škol bylo i spojení dosavadní ZŠ Horní Benešov a MŠ Horní Benešov do jednoho subjektu s názvem - Základní škola Horní Benešov, okres Bruntál. Současně platné znění názvu školy bylo dále upraveno dodatkem č.1 v souladu s usnesením č.67/21-05.5 ze dne 24.8.2005 a dodatkem č.2 v souladu s usnesením 82/25-06.12 ze dne 3.5.2006 na - Základní škola a Mateřská škola Horní Benešov, okres Bruntál, příspěvková organizace. Vzhledem k této skutečnosti je výroční zpráva MŠ v některých bodech zpracována jako samostatná příloha.

Zařazení do sítě škol: 30.1.1996,

změny: 31.7.1997- ŠÚ Bruntál 375 /1997- POO,

1.9.1997 - ŠÚ Bruntál Ř-972/46/97,

1.9.1998 - ŠÚ Bruntál 786/07/98-Ř,

1.6.1999 - ŠÚ Bruntál 862/92/99-Ř,

1.7.2001 - MŠMT 10674/02-21,

1.1.2003 - MŠMT 30781/02-21,

1.5.2006 - MSK 65768/2006,

1.5.2006 - MSK 57850/2006,

1.6.2006 - MŠMT 8203/2006-21,

1.9.2007 - MŠMT 4 144/2007-21,

1.9.2007 - MSK 129515/2007.

1.9.2009 - MSK 73304/2009

## 1.5. VEDENÍ ŠKOLY

Ředitel školy:	Mgr.Zdeněk Žanda, H. Benešov, Školní 568, 793 12,
Zástupce ředitele:	Mgr. Eva Krsková, H. Benešov, Nerudova 407 , 79312,
Výchovný poradce:	Mgr. Eva Žandová, H. Benešov, Školní 568, 793 12
Vedoucí učitelka MŠ:	Blanka Lichevníková, Sportovní 69, Sv. Heřmanice, 79313
Vedoucí vychovatelka ŠD:	Věra Kretová, H. Benešov, P. Bezruč 164
Vedoucí školní jídelny ZŠ:	Vlasta Koblížková, H. Benešov, Komenského 504
Vedoucí školní jídelny MŠ:	Ing. Alena Valentová, Rázovská 554, H. Benešov, 79312 Anna Šidliaková, Tyršova 325, H. Benešov, 793 12



## 1.6. ADRESA PRO DÁLKOVÝ PŘÍSTUP

Základní škola  
Školní 338  
793 12 Horní Benešov

telefon: 554 748 015  
e-mail: zshb@seznam.cz  
datová schránka ID: 4t6eko  
www: www.zshornibenesov.cz

### **Budova 2. stupně:**

*Školní 338, 793 12 Horní Benešov*  
Ředitel 554719296  
Ekonomka 554719295  
Administrativa 554748015

### **Budova 1. stupně:**

*Školní 315, 793 12 Horní Benešov*  
Školní družina 554748081

### **Budova školní jídelny:**

*Školní 568, 793 12 Horní Benešov*  
Vedoucí jídelny 554748017

### **Budova starých školních dílen:**

*Školní 343, 793 12 Horní Benešov*  
Školník 734204991

### **Budova mateřské školy:**

*Nerudova 512, 793 12 Horní Benešov*  
Vedoucí MŠ 554748019

## 1.7. ŠKOLSKÁ RADA

Školská rada byla zřízena 9. 12. 2005.

Složení školské rady:

předseda: PhDr. Semerová Jana (zástupce pedagogických pracovníků)  
členové: Ing. Krasula Jan, Mgr. Beata Dostálová (zástupce pedagogických pracovníků)  
Klichová Ludmila (zástupce zřizovatele)  
Mgr. Kaňová Alena, Ing. Pavel König (zástupce zřizovatele)  
Hrozová Jana, Ing. Josef Monsport (zákonný zástupce nezletilých žáků)  
Kocourková Jarmila (zákonný zástupce nezletilých žáků)

## 1.8. ZÁMĚR ŠKOLY

Navazující záměry školy v této oblasti jsou dlouhodobého charakteru a jejich splnění je především podmíněno postupným získáním finančních prostředků z rozpočtu prostředků zřizovatele a dostupných grantů.

- dokončit vybavení zbývajících učeben skříněmi, přitom využít vhodného mezipředmětového spojení. Vestavěné skříně v učebnách by měly do budoucna nahradit kabinetů učebních pomůcek tak, aby tyto pomůcky byly operativně přístupné pro výuku
- učebnu informatiky vybavit odpovídajícím nábytkem a zázemím pro školní knihovnu
- stálá modernizace učebních pomůcek, ucelené řady učebnic, zlepšování pracovního prostředí pro žáky a všechny pracovníky škol
- realizovat výstavbu zahradní třídy (studie zpracována)
- vybudování multimediální učebny na 1. a 2. stupni
- vybudování dopravního hřiště (studie zpracována)
- rekonstrukce budovy staré školní jídelny
- zřízení zasedací a návštěvní místnosti pro potřeby pedagogického sboru (studie zpracována)
- výstavba nového sportovního hřiště s příslušenstvím a zázemím v prostoru mezi budovou 1. stupně a školní jídelny (studie zpracována)

## **2. PŘEHLED OBORŮ VZDĚLÁVÁNÍ**

Obor vzdělání podle Klasifikace kmenových oborů vzdělání a Rámcové vzdělávací programy 79-01-C Základní škola.

### **79-01-C/01 Základní škola**

*studium denní      délka studia: 9 roků, 0 měsíců*

Zákon 561/2004 Sb. ukládá všem školám s platností od 1.9.2007 vyučovat podle vlastního školního vzdělávacího programu. Tento program se tvořil téměř dva roky a má název „Školní vzdělávací program pro základní vzdělávání Škola pro všechny“ (č.j. ZS/195/07). Podle tohoto programu se vyučovalo i ve školním roce 2014-2015 v 1.-9. ročníku.

### 3. PERSONÁLNÍ ZABEZPEČENÍ ČINNOSTI ŠKOLY

#### 3.1. CELKOVÉ POČTY PRACOVNÍKŮ

		2014/2015		2013/2014	
		osob	úvazků	osob	úvazků
ZŠ	Pedagogičtí pracovníci	18		18	
	z toho: učitelé	15		16	
	vychovatelky	3	2,40	2	1,90
	Nepedagogičtí pracovníci	9		9	
	z toho: správní zaměstnanci ostatní	6		6	
	pracovnice ŠJ	3		3	
	Zaměstnanci celkem:	27		27	
MŠ	Pedagogičtí pracovníci	5	5,00	5	5,00
	Nepedagogičtí pracovníci	4	3,40	3	3,00
	z toho: správní zaměstnanci ostatní	1	0,40	1	1,00
	pracovnice ŠJ	3	2,00	2	2,00
	Zaměstnanci celkem:	9	8,40	8	8,00

Počítáno k 1. 9. 2014.

Jedna učitelka zůstává na MD. Jedna učitelka odešla na MD. Jedna kuchařka z MŠ odešla na MD a vedoucí kuchyně MŠ odešla na MD. S jednou učitelkou 1. stupně byl rozvázán pracovní poměr z důvodu nesplnění kvalifikace. Místo této učitelky byla přijata plně kvalifikovaná učitelka pro 1. stupeň. Jeden učitel ukončil pracovní poměr dohodou k 31. 1. 2015. Tento byl nahrazen kvalifikovanou učitelkou.

#### 3.2 VĚKOVÁ STRUKTURA PEDAGOGICKÝCH PRACOVNÍKŮ ZŠ A MŠ

Věková skladba všech zaměstnanců je počítána k 1. 9. 2014 a nárok na důchod během celého školního roku.

ZŠ	do 20 let	0	21 - 30 let	2	31 - 40 let	8
	41 - 50 let	6	51 - 60 let	9	nad 60 let	2
	Pracující důchodce		fyzický počet			1
	Zam., kterému vznikl nárok na důchod		fyzický počet			0
MŠ	do 20 let	0	21 - 30 let	2	31 - 40 let	1
	41 - 50 let	2	51 - 60 let	3	nad 60 let	1
	Pracující důchodce		fyzický počet			1
	Ped., kterému vznikl nárok na důchod		fyzický počet			0

### 3.3. ODBORNÁ A PEDAGOGICKÁ ZPŮSOBILOST

Všichni pedagogičtí zaměstnanci školy jsou kvalifikovaní dle zákona 561/2004 Sb. nebo jsou kvalifikovaní s výjimkou (studující).

### 3.4. ABSOLVENTI, KTEŘÍ NASTOUPILI NA ŠKOLU

Ve školním roce 2014/2015 nenastoupil na naši školu žádný absolvent.

### 3.5. ZAJIŠTĚNÍ VÝUKY CIZÍCH JAZYKŮ

V roce 2014/2015 jsme od listopadu 2014 do června 2015 měli na škole v rámci projektu Ianua Linguarum Reserata školního asistenta, realizovaného společností Scio ve spolupráci s British Council. Cílem projektu bylo zvýšit kvalitu jazykové a odborné výuky, jejich propojením metodou CLIL a zvýšení jazykové vybavenosti učitelů základní školy. Asistentka působila jak v hodinách anglického jazyka, tak i v ostatních předmětech. Pravidelně navštěvovala konverzační kroužek anglického jazyka.

Dosažené vzdělání		Přepočtený počet úvazků učitelů					
		1. stupeň ZŠ			2. stupeň ZŠ		
		JA	JN	ost.	JA	JN	ost.
Vysokoškolské s aprobačí cizího jazyka						0,32	
Bakalářské s aprobačí cizího jazyka							
Vysokoškolské pedagogické	státní jazyková zkouška						
	akreditovaný jazyk kurz						
	bez cizojaz. vzdělání	0,55				0,14	
Vysokoškolské nepedagogické	státní jazyková zkouška						
	akreditovaný jazyk. kurz						
	bez cizojaz. vzdělání						
Středoškolské	státní jazyková zkouška						
	akreditovaný jazyk kurz	0,27			0,55		
	bez cizojaz. vzdělání						
Celkem:		0,82			0,55	0,46	

### 3.6. VÝCHOVNÉ PORADENSTVÍ

Na škole pracuje jedna výchovná poradkyně, která dokončila studium výchovného poradenství, každoročně se účastní vzdělávacích konferencí, seminářů a školení pro výchovné poradce a úzce spolupracuje s Úřadem práce Bruntál a s Pedagogicko- psychologickou poradnou Bruntál a Krnov. Její činnost je v souladu s plánem výchovného poradenství, který je součástí celkového plánu školy.

Základní náplní její práce je poradenská činnost pro žáky a jejich rodiče, pedagogické

pracovníky, spolupráce s preventistou SPJ, sledování nabídky oborů středních škol a úzká spolupráce s žáky a jejich rodiči při výběru vhodného studijního či učebního oboru, organizování návštěv Veletrhu řemesel, Veletrhu vzdělávání, organizace poradních schůzek, informování žáků o možnostech navštívit vybrané školy, ve spolupráci s ostatními pedagogickými pracovníky a PPP zpracovává individuální vzdělávací plány pro integrované žáky a je členem výchovné komise školy.

### 3.7. ZÁMĚR ŠKOLY

- snahou školy je pokračovat v zajišťování kvalifikovaných pedagogických pracovníků (ve spolupráci s MÚ - možnost přidělení obecního bytu)
- stabilizace učitelského sboru
- vytvářet podmínky pro další vzdělávání pedagogických pracovníků

## 4. PŘIJÍMACÍ ŘÍZENÍ A ZÁPIS K POVINNÉ ŠKOLNÍ DOCHÁZCE

Zápis do první třídy pro školní rok 2015-2016 proběhl ve čtvrtek 29.1.2015 v době od 12:00 do 18:00 hodin ve třídách I. stupně ZŠ. Organizaci zápisu připravily učitelky I. stupně, administrativní pracovnice a výchovná poradkyně.

K zápisu přišlo celkem 39 dětí. Bylo podáno 12 žádostí o odklad povinné školní docházky a 12 žádostem bylo vyhověno po vyšetření v PPP. Do 1. třídy bylo přijato celkem 27 dětí.

Pro děti byly připraveny testovací úkoly, z nichž nakonec vyplynulo, zda jsou ke školní docházce patřičně připraveny a tedy zralé k nástupu do 1. třídy. Paní učitelky všechno připravily poutavou a zábavnou formou, takže i ti nejostýchavější budoucí prvňáčci zapomněli na strach.

Výčet rozhodnutí ředitele podle zákona č.139/1995 Sb. o státní správě a samosprávě ve školství ve znění pozdějších předpisů, § 3, odst. 2) písmeno a) až l), eventuálně počet odvolání proti tomto rozhodnutí.

Rozhodnutí ředitele školy	Počet	Odvolání
přijetí do mateřské školy	27	0
přijetí k základnímu vzdělávání	27	0
odklad povinné školní docházky	12	0
dodatečný odklad povinné školní docházky	0	0
použití širšího slovního hodnocení	0	0
individuální vzdělávací plán	2	0
uvolnění z výuky Tv	6	0

Období: 1.9.2014 až 31.8.2015

Plnění stanovení §18 zákona č.106/1999 Sb. o svobodném přístupu k informacím

- nebyla podána žádná písemná žádost o informace

## 5. VÝSLEDKY VZDĚLÁVÁNÍ

### 5.1. UČEBNÍ PLÁNY

Od 1.9.2007 škola začala vyučovat podle vlastního školního vzdělávacího programu. „Školní vzdělávací program pro základní vzdělávání Škola pro všechny“ (č.j. ZS/195/07). Podle tohoto programu se vyučovalo ve školním roce 2014-2015 ve všech ročnících.

### 5.2. KLASIFIKACE PROSPĚCHU A CHOVÁNÍ ZA 2. POLOLETÍ 2014/2015

Třída	Žáků			Prospěch				Chování			Absence					
	Celkem	Chlapci	Dívky	Vyznamenání	Prospěli	Neprospěli	Prům. známka	Velmi dobré	Uspokojivé	Neuspokojivé	celkem			průměr na žáka		
											Celkem	Omluvená	Neomluven	Celkem	Omluvená	Neomluvená
I.A	14	6	8	13	1	-	1,07	14	-	-	544	544	0	38,86	38,86	0
I.B	14	5	9	13	1	-	1,07	14	-	-	401	401	0	28,64	28,64	0
II.	25	16	9	23	2	-	1,05	25	-	-	1297	1297	0	51,88	51,88	0
III.A	20	9	11	15	4	1	1,31	20	-	-	1160	1160	0	58,00	58,00	0
III.B	19	6	13	12	6	1	1,31	19	-	-	1231	1231	0	64,79	64,79	0
IV.	28	14	14	12	14	2	1,69	27	1	-	1906	1906	0	68,07	68,07	0
V.	26	10	16	13	11	2	1,51	25	-	1	1649	1154	495	63,42	44,38	19,04
VI.	13	9	4	6	5	2	1,74	12	-	1	1756	1192	564	135,8	91,69	43,38
VII.	14	6	8	6	8	-	1,52	14	-	-	1362	1362	0	97,29	97,29	0
VIII.	22	11	11	8	14	-	1,81	22	-	-	2124	2124	0	96,55	96,55	0
IX.	23	11	12	5	17	1	1,83	22	1	-	2530	2489	41	110,00	108,22	1,78
Σ	218	103	115	126	83	9	-	214	2	2	15960	14860	1100	-	-	-

Dva žáci (sourozenci ze 5., 6.) nebyli ve školním roce klasifikováni z důvodu odjezdu s rodiči (pravděpodobně do Anglie). Tito žáci nebyli na jinou školu řádně přihlášení, a proto byli vedeni v evidenci žáků naší školy. O těchto skutečnostech byl informován Odbor sociálních věcí v Horním Benešově i Odbor sociálně právní ochrany dětí při MÚ Bruntál.

Z výše uvedených důvodů vykazuje škola vysokou neomluvenou absenci.

### 5.3. VÝCHOVNÁ OPATŘENÍ

Celkem za školní rok 2014-2015

Celkem za školní rok 2014-2015	čtvrtletí				
	I.	II.	III.	IV.	celkem
pochvala třídního učitele	-	29	18	47	94
pochvala ředitele školy	-	44	-	60	104
celkem	0	73	18	117	208
napomenutí třídního učitele	1	6	5	5	17
důtka třídního učitele	3	0	5	6	14
důtka ředitele školy	1	0	2	2	5
celkem	5	6	12	13	36
2.stupeň z chování	-	-	-	2	2
3.stupeň z chování	-	4	-	2	6
celkem	0	4	0	4	8

### 5.4. ŽÁCI SE SPECIFICKÝMI PORUCHAMI UČENÍ

Žáci se specifickými poruchami učení jsou pravidelně šetřeni PPP v Bruntále, pracoviště Krnov a Bruntál. Výuka je těmto žákům přizpůsobena individuálními vzdělávacími programy pro jednotlivé žáky, tyto plány vycházejí z doporučení PPP a jsou konzultovány s jednotlivými vyučujícími.

Ve škole bylo 31 žáků s SVP z toho měli 2 žáci individuální vzdělávací plán.

V individuální péči dyslektické asistentky bylo zařazeno celkem 19 žáků se specifickými poruchami učení (SVP). Péče je soustavně a plánovitě věnována i vyučujícími jednotlivých předmětů.

### 5.5. PŘEHLED UMÍSTĚNÍ VYCHÁZEJÍCÍCH ŽÁKŮ

škola	obor	počet žáků
Gymnázium Bruntál, Dukelská 1	Osmileté studium	1
Gymnázium Bruntál, Dukelská 1	Čtyřleté studium	2
Masarykova SŠZ a VOŠ, Opava	Zemědělec - farmář	1
SPŠ a OA Bruntál	Strojírenství	3
	Informační technologie	1
SOŠ Bruntál	Instalatér	2
	Kadeřník	1
	Opravář zemědělských strojů	1
OA a SOŠ logistická, Opava	Ekonomické lyceum	1
	Logistické a finanční služby	2
SŠ Technická Opava	Mechanik – seřizovač	1
Soukromá SŠ PRAKTIK s.r.o.,	Interiéurní tvorba a design	1
Soukromá obchodní akademie, Opava	Ekonomika a podnikání	1
Střední průmyslová škola, Krnov	Um. Zpracování dřeva	1
SŠT a Obchodní, Olomouc	Spojový mechanik	1
Střední odborná škola, Uničov	Hotelnictví	1
Střední škola hotelnictví a služeb a Vyšší odborná škola, Opava	Cukrář	1
	Kadeřník	1
SPgŠ a SZŠ Krnov	Zdravotnický asistent	1
	Předškolní a mimoškolní ped.	1

### 5.6. ZHODNOCENÍ VÝCHOVNĚ VZDĚLÁVACÍHO PROCESU

#### 5.6.1. VÝCHOVNĚ VZDĚLÁVACÍ PROCES

Učební plány byly splněny podle vzdělávacího programu: Školní vzdělávací program pro základní vzdělávání Škola pro všechny (č.j. ZS/195/07), s možností volby výuky anglického a německého jazyka.

Hospitace a kontroly byly prováděny podle plánu a aktuálního stavu, zejména u začínajících učitelů.

V průběhu roku proběhly ve třídách tři řádné třídní schůzky s rodiči. Od října do konce února probíhala odpoledne (1x týdně) pro rodiče konzultační poradenská činnost vycházejících žáků s výchovnou poradkyní školy.

#### ***Pedagogické rady:***

1. PR – 1. 9. 2014
2. PR – 11. 11. 2014
3. PR – 20. 1. 2015
4. PR – 14. 4. 2015
5. PR – 16. 6. 2015



**Prázdniny:**

podzimní – 27. 10 a 29. 10. 2014  
vánoční – 22. 12. 2014 – 2. 1. 2015  
pololetní – 30. 1. 2015  
jarní – 2. – 8. 2. 2015  
velikonoční – 2. – 3. 4. 2015  
letní – 1. 7. – 31. 8. 2015

**Třídní schůzky s rodiči:**

1. 9. 2014 – třídní schůzky pro žáky 1. Třídy  
11. 9. 2014  
11. 11. 2014  
14. 4. 2015

**Zápis do 1.ročníku**

29. 1. 2015

**Ředitelské volno**

29. 6. 2015; 30. 6. 2015 – oprava osvětlení dle KHS Ostrava

**5.6.2. VOLITELNÉ PŘEDMĚTY**

Volitelné předměty byly zařazeny podle učebních plánů tříd v 7. – 9. ročníku. Bylo přihlédnuto k zájmům žáků, možnostem školy a požadavkům RVP. Vyučovaly se předměty informatika, ekologická výchova, etická výchova a SČjM.

**DISPONIBILNÍ HODINY:**

Podle vzdělávacího programu – Školní vzdělávací program pro základní vzdělávání Škola pro všechny je rozvržení disponibilní dotace uvedeno v učebním plánu a tato dotace je rozložena mezi povinné a volitelné předměty.

Třída	Volitelný předmět	počet hodin	poznámka
8	Ekologická výchova	1	
9	Informatika	1	
9	SČjM	1	
7	Informatika	1	
7	Etická výchova	1	

Volitelné předměty ve školním roce 2014/2015

**5.6.3. PROJEKTOVÉ DNY**

Dle Školního vzdělávacího programu proběhly na škole tyto projekty:

**ZŠ Horní Benešov**  
**Výroční zpráva 2014/2015**

Název akce	termín
Ovoce do škol	22. 6. 2015
Den Země	14. 5. 2015
Poznej své okolí	6. – 7. 5. 2015
Olympijské dny	17. – 19. 6. 2015
Třída roku	Celý rok
Česko sportuje	Celý rok
Masopust karneval	27. 2. 2015
I Benešov má své talenty	21. 5. 2015

#### 5.6.4. KURZY

Plavecký výcvik pro 1. – 3. Ročník – 93 žáků, výcvik byl součástí výuky předmětu Tělesná výchova, probíhal na plaveckém bazénu v Krnově. Výcvik byl zcela hrazen Městem Horní Benešov.

Lyžařský výcvikový zájezd (LVZ) – pro žáky 6. – 9. Ročníku. V letošním roce se uskutečnil již šestý ročník LVZ. Zúčastnilo se jej 27 dětí naší školy. LVZ proběhl v Karlově pod Pradědem (penzion Roháč) od 10. 1. 2015 do 17. 1. 2015. Výcvik zajišťovali 3 instruktoři lyžování a 1 zdravotník z řad pedagogů. Náklady LVZ byly hrazeny z dotace města, žáci platili 1500,-Kč (příspěvek na stravu a ubytování) Lyžařský výcvik je zařazen do výuky jako součást ŠVP pro žáky 6. a 7. Ročníků.

Cykloturistický kurz – byl školou organizován jako součást tělesné výchovy pro žáky 7. A 9. Třídy. V letošním školním roce se kurzu zúčastnilo 14 žáků naší ZŠ. Pedagogický doprovod zajistili 4 učitelé naší ZŠ. Kurz se uskutečnil ve dnech 1. 6. 2015. – 4. 6. 2015. Žáci i doprovod byli ubytováni v Bolaticích. Stravu, dopravu i ubytování hradili rodiče žáků s příspěvkem od SRPDŠ.

Turisticko-vzdělávací pobyt – pro žáky 4. – 5. Ročníku. V letošním roce se zúčastnilo 42 žáků a 4 členové pedagogického sboru. Společně navštívili Starou Ves u Rýmařova a byli ubytováni v hotelu Relaxa. Kurz se uskutečnil ve dnech 27. 4. 2015 – 30. 4. 2015. Náklady byly hrazeny z dotace města Horní Benešov, žáci přispívali částkou 800,- Kč.

#### 5.6.5. VZDĚLÁVACÍ PROGRAMY PRO ŽÁKY

Plavecký výcvik, Veletrh řemesel, Lyžařský výcvik, Den Země, Dopravní výchova, Beseda s hasiči, Zdravověda, první pomoc, ochrana za mimořádných situací – vzdělávací program ve spolupráci s IC a MK Horní Benešov, Poznej své okolí, Olympijské dny, Turisticko-vzdělávací pobyt, Cykloturistický kurz, Protidrogová prevence, OVOV, Exkurze do Prahy, NatTech, atd.

#### 5.6.6. KULTURNÍ AKCE PRO ŽÁKY

Fotografování, Drakiáda, Halloween, Vánoční fotografování, Mikulášská nadílka, ve

spolupráci s IC HB beseda se spisovatelkou Martinou Bittnerovou, kulturní vystoupení "Renesance" v podání umělecké agentury Pernštejní, návštěva Slezského divadla v Opavě -"Náš dům, náš hrad", "Zdravý nemocný", "Staré pověsti české", "Červená Karkulka"Vánoční trhy, Vánoční besídky ve třídách, zápis do 1. Třídy, Den dětí, slavnostní předávání vysvědčení, Planeta Země 3000, autorské čtení, školní výlety.

#### 5.6.7. SOUTĚŽE PRO ŽÁKY

Sběr papíru, sálová kopaná, O nejkrásnější vánoční stromeček, olympiáda v AJ, Matematický klokan, májová notička, olympiáda v ČJ, recitační soutěž, běh o Vánočního kapra, Řemeslo má zlaté dno, Pohár AŠSK ČR ve šplhu družstev, přespolní běh, Štafetový pohár Českého rozhlasu, Evropa kolem nás.

#### 5.6.8. TESTOVÁNÍ ŽÁKŮ

Stonožka 6 – scio testy Čj, M, OSP

9. třída –scio testy

5. třída – scio testy

#### 5.6.9. ŠKOLNÍ DRUŽINA

Školní družina zajišťuje výchovně vzdělávací a relaxační aktivity pro žáky 1.-5. Ročníku v ranním i odpoledním provozu. Ranní provoz je zajištěn také i pro dojíždějící žáky všech ročníků. Školní družina pracuje dle svého individuálního plánu práce, který je součástí celoročního plánu práce školy.

V odpočinkových činnostech je práce zaměřena na pobyt venku, vycházky, četbu knih, námětové a společenské činnosti v místnosti. Důraz je kladen na tělovýchovné cviky, relaxaci s hudbou, soutěže, hádanky, hry apod. Zájmová činnost zahrnuje převážně oblast esteticko-výchovnou, pracovní-technickou, sportovní, přírodovědnou a společenskou. Ve školní družině probíhala také sebevzdělávací činnost, kde děti píší domácí úkoly, opakují a procvičují si učivo s užitím vhodných didaktických her.

Práce ŠD je veřejností hodnocena velmi kladně. Zapojuje se do života v obci, k oblíbeným tradicím patří podzimní „Drakiáda“ a „Mikulášská nadílka“.

O kvalitě výchovné a vzdělávací činnosti školní družiny svědčí i stále vyšší zájem dětí o docházku do školní družiny, a to nejen ze strany zákonných zástupců, ale především i ze strany žáků. Vzhledem ke skutečnosti, že požadavky na umístění překračovaly povolenou kapacitu 60 žáků, byla ve školním roce 2014/2015 vyvolána jednání s oprávněnými subjekty, a to z důvodu navýšení počtu žáků a změnou prostor pro vykonávání její činnosti. Byly postupně předloženy žádosti Krajské hygienické stanici Moravskoslezského kraje se sídlem v Ostravě, územní pracoviště Bruntál (jako orgán ochrany veřejného zdraví) o kladné stanovisko v navýšení nejvyššího povoleného počtu žáků ve školní družině a následně žádost ke Krajskému úřadu Moravskoslezského kraje o projednání a provedení změny zápisu v rejstříku škol a školských

zařízení u školní družiny, tj. navýšení počtu žáků z 60 na 90. Rozhodnutím tohoto orgánu bylo zapsáno do školského rejstříku (s účinností od 1.1.2014):

- nejvyšší počet žáků ve školském zařízení (školní družině) – 90

#### 5.6.10. VOLNOČASOVÉ AKTIVITY

Volnočasové aktivity jsou pro žáky organizovány především formou zájmových útvarů. I přes špatnou dopravní obslužnost pro žáky ze spádových obcí je o tyto kroužky mezi dětmi velký zájem, děti využívají možnosti prezentace na veřejnosti.

Angličtina I., II., III.

Výtvarný kroužek

Hrátky s angličtinou

Hudební kroužek Nic moc

Kuželky

Hrátky s hudbou

Country kroužek Montana

Florbal

Keramika

Bruslení

Přírodovědný kroužek

Aktivity s rodiči

Hudebně pohybový

Sportovní hry

#### 5.6.11. ŽÁKOVSKÁ RADA

Na škole pracovala Žákovská rada. Předsedou rady byl třídní učitel devátého ročníku, členové rady byli zástupci jednotlivých tříd od 5. do 9. třídy. Žákovská rada měla celkem 10 členů. Žáci se scházeli pravidelně jedenkrát měsíčně a přinášeli mnohdy cenné podněty, které předávali vedení školy a přispěli tak ke zkvalitnění výchovného procesu a celkové činnosti školy.

Velmi kladně hodnotili – lyžařský kurz, projekty Ovoce do škol, Vánoce, Den Země a Poznej své okolí, bruslení v rámci Tv, Halloween, atd..

#### 5.6.12. ŠKOLNÍ VÝLETY, EXKURZE, NÁVŠTĚVY DIVADLA

Výlety a exkurze pro žáky 1. a 2. stupně proběhly podle celoročního plánu. Vycházející žáci se navíc zúčastnili dnů otevřených dveří na středních školách a učilištích v regionu. Kulturní akce pro žáky zajišťovalo vedení školy ve spolupráci s učiteli a s kulturním referentem Městského úřadu v Horním Benešově.

## 5.7. ZÁMĚR ŠKOLY

- zaměřit se na čtenářskou gramotnost jako vzdělávacího cíle pro každého žáka
- sledovat dosažení cílů v koncepci rozvoje školy a ve školním vzdělávacím programu, s přihlédnutím na jejich reálnost a stupeň důležitosti
- pokračovat v realizaci moderních výukových metod (interaktivní tabule, skupinové vyučování atd.), v rámci autoevaluace zjišťovat jejich efektivitu
- vytvářet podmínky pro zavádění výpočetní techniky do výuky s postupným vybavením interaktivními tabulemi
- využívat zkušeností z „Projektových dnů“ s možností dalšího využití v následujících letech a v souladu se ŠVP
- důsledně analyzovat výsledky srovnávacích testů, začlenit do plánu předmětových komisí, přenést plnou zodpovědnost na vyučující daného předmětu
- náměty a připomínky ČŠI začlenit do výchovně vzdělávacího procesu
- posilovat výuku přírodovědných předmětů a informatiky
- pokračovat v nabídce zájmových útvarů dle zájmu žáků
- zvyšovat četnost hospitační činnosti, zejména u začínajících pedagogů
- zaměřit se na výchovné působení na žáky s vulgárním vyjadřováním (besedy, zájmová činnost, působení a vystupování na veřejnosti – angažovanost), naučit žáky vnímat vzájemné vztahy mezi sebou a postavení ve společnosti
- ve všech předmětech prohlubovat prevenci zneužívání návykových látek
- klást stále větší důraz na výchovnou složku výchovně vzdělávacího procesu, postoje žáků

## **6. PREVENCE SOCIÁLNĚ PATOLOGICKÝCH JEVŮ**

Prevence SPJ je zařazena do všech předmětů a je součástí plánů učiva. Škola má zpracován program protidrogové prevence, který zpracovává preventista SPJ v úzké spolupráci s oblastním koordinátorem a s policií ČR.

Žáci mohou využívat „Schránku důvěry“, jejich zápisy jsou analyzovány a dle závažnosti řešeny vedením školy, pedagogy, žakovskou radou, popřípadě výchovnou komisí.

### 6.1. MINIMÁLNÍ PREVENTIVNÍ PROGRAM SOCIÁLNĚ PATOLOGICKÝCH JEVŮ

Žáci se podle metodického programu zapojují do mimoškolní činnosti. V rámci výuky je daná problematika nenásilně zařazována zejména do Ov a ostatních vyučovacích předmětů. Vítané jsou besedy s oblastním protidrogovým centrem, Policií ČR v H. Benešově a Městskou policií v Bruntále. Velmi dobrá spolupráce je s odborem péče o děti a mládež při MěÚ v Horním Benešově.

Veškeré negativní jevy, které by se ve škole mohly vyskytnout (šikana, rasismus, drogy, alkohol, kouření, záškoláctví, atd.) jsou sledovány pedagogickými i nepedagogickými pracovníky školy – zakotveno ve školní řádu. Jakékoliv negativní jevy jsou ihned hlášeny

ředitelství školy, které na tyto ve spolupráci s výchovnou komisí reaguje a volí nejvhodnější řešení. K předcházení negativním vlivům, ale i osobním problémům je možno využít „Schránky důvěry“, která je jednou týdně vybírána a odpovědi většiny případů zveřejňovány. Přínosem je i činnost Žákovské rady, nástěnka s tematikou „Boj proti drogám a AIDS“ a práce protidrogového koordinátora.

Stále přetrvávajícím nedostatkem je nezájem některých rodičů při řešení výchovných problémů jejich dětí ve spolupráci se školou a dalšími subjekty. Tento nezájem se také často projevuje i v naprosté volnosti těchto problémových žáků, zejména ve večerních hodinách. Rovněž omlouvání žáků ze strany rodičů je mnohdy problematické. Zde jsou uplatňovány veškeré možnosti dané školským zákonem a metodickým pokynem pro omlouvání žáků včetně jejich novelizací.

Dále přetrvává problém u žáků, kteří se s rodiči pravděpodobně odstěhovali do zahraničí a škola nemá žádné informace o tom, zda v zahraničí žáci plní povinnou školní docházku. Z toho důvodu je tato skutečnost hlášena odboru sociálních věcí, ale než dojde k vyřešení těchto situací, musí škola vést tyto žáky ve své evidenci, a tím se znehodnocují celkové výsledky absence a vzdělávání za celou školu.

## 6.2. NEGATIVNÍ JEVY

Negativní jevy se nejvíce projevují vzájemnou agresivitou mezi spolužáky, vulgárním vyjadřováním, krádežemi, lhaním, kouřením na veřejnosti a záškoláctvím. K řešení těchto problémů škola využívá „Opatření proti záškoláctví“ (MŠMT 10194/2002 – 14, Věstník – březen 2002) a školní řád.

## 7. **DALŠÍ VZDĚLÁVÁNÍ PRACOVNÍKŮ**

### 7.1. DALŠÍ VZDĚLÁVÁNÍ PEDAGOGICKÝCH PRACOVNÍKŮ

Akce, kterých se zúčastnili naši pedagogičtí pracovníci v rámci DVPP pořádaných převážně KVIC (hrazeno z prostředků ONIV a prostředků v rámci dotací programu SIPVZ (Státní informační politiky ve vzdělávání):

<b>Termín konání</b>	<b>název akce</b>	<b>počet zúčastněných pracovníků</b>
9.8.2014 15:00-17:00	Německá města a krajiny	1
18.9.2014 10:00-15:00	Prevence ve škole – Jak pracovat s dětmi s výchovnými problémy	1
18.9.2014 14:00-18:00	Svět techniky – Science and Technology centra	5

**ZŠ Horní Benešov**  
**Výroční zpráva 2014/2015**

22.9.2014 9:00-14:00	Testování žáků na ZŠ	3
23.9.2014 9:00-14:00	Aktuální problematika pracovněprávních vztahů	1
25.9.2014 9:00-15:00	Metodika hospitační činnosti	1
29.9.2014 14:00-17:00	Matematika na 1.stupni hravě	3
2.10.2014 10:00-14:30	Etická výchova a učebnice	1
8.10.2014 14:15-18:30	Jak správně vyslovovat česky i anglicky	2
15.10.2014	Jak správně vyslovovat česky i anglicky	2
15.10.2014	Výchova a vzdělávání romských žáků	1
20.10.2014 14:00-17:00	Základy Hejného vyučovací metody	1
22.10.2014	Základy Hejného vyučovací metody	2
23.10.2014	Setkání výchovných poradců - Podzim	1
23.10.2014 9:00-13:15	Výtvarný projev jako možnost poznání dítěte v pedagogické praxi	1
5.11.2014 9:30-14:30	Národní systém inspekčního hodnocení vzděl. soustavy v ČR	1
6.11.2014 14:00-17:00	Výchovné trendy a jejich důsledky	1
13.11.2014 9:00-12:15	Rizika kyberprostoru	1
13.11.2014 13:00-17:00	Reedukace dysortografie	4
18.11.2014 9:00-12:15	Násobilka x-krát jinak	1
20.11.2014	Dílna – Pokus a pozorování ve výuce chemie	1
27.11.2014	Úprava ŠVP a tvorba IVP	1
10.12.2014 13:00-17:00	Reedukce dysgrafie	5
15.12.2014	Stammtisch	1
18.02.2015	Úvodní část – Projekt tablety	15
02.03.2015	Velikonoce aneb jak zachovat tradici Svátků jara	2
03.03.2015	Motivace a aktivizace žáků v Čj na ZŠ	1
24.03.2015	Problémové skupiny žáků, které nás stojí hodně sil	2
20.03.2015	Psychologie IKT – Projekt tablety	2
10.03.2015	Sebeobrana	15

**ZŠ Horní Benešov**  
**Výroční zpráva 2014/2015**

30.03.2015	Sebereflexe pedagoga	5
08.04.2015	Cestovní náhrady 2015, Daň silniční ve školství	1
16.04.2015	Tablety pro F, Ch – Projekt F, Ch	17
20.04.2015	Setkání vychovatelek	3
22.04.2015	Rizikové chování dětí a mládeže	1
22.04.2015	Tvorba materiálů – Projekt tablety	1
23.04.2015	Setkání výchovných poradců, Rizikové chování dětí a	1
27.04.2015	Fyzika – Projekt tablety	1
19.05.2015	Český jazyk – Projekt tablety	4
26.05.2015	Matematika – Projekt tablety	7
30.05.2015	Novela Školského zákona	1
20.05.2015	Reedukace dyslexie	4
05.05.2015	Přírodopis a přírodověda	3
08.06.2015	Aj – Projekt tablety	2
08.06.2015	Matematika – Projekt tablety	7

**Školení BOZP:**

Noví zaměstnanci byli proškoleni při nástupu.

Periodické školení BOZP všech zaměstnanců:

13.9.2007, 31.8.2009, 23.3.2012, 30. 9. 2013

Nově přicházející zaměstnanci byli proškoleni průběžně s nástupem do zaměstnání.

**Samostudium pedagogických pracovníků:**

1. 27.10.2014 - podzimní prázdniny
2. 29.10.2014 - podzimní prázdniny
3. 22.12.2014 - vánoční prázdniny
4. 23.12.2014 - vánoční prázdniny
5. 29.12.2014 - vánoční prázdniny
6. 30.12.2014 - vánoční prázdniny
7. 31.12.2014 - vánoční prázdniny
8. 2.1.2015 - vánoční prázdniny
9. 2.2.2015 - jarní prázdniny
10. 3.2.2015 - jarní prázdniny
11. 4.2.2015 - jarní prázdniny
12. 5.2.2015 - jarní prázdniny



## 7.2. DALŠÍ VZDĚLÁVÁNÍ NEPEDAGOGICKÝCH PRACOVNÍKŮ

<b>Termín konání</b>	<b>název akce</b>	<b>počet zúčastněných pracovníků</b>
03.10.2014	Školení majetku	1
21.11.2014	Seminář – pokladna	1
26.01.2015	Školení změny v účetnictví	1
13.02.2015	Hygienické školení kolektivů ŠJ	1

Pracovníci školy využívali i dalších vzdělávacích akcí (např. společně se zřizovatelem), které byly hrazeny z provozních prostředků a byly vázány na jednotlivé požadavky a specializace pracovníků.

## 7.3. KULTURNÍ AKCE PRO ZAMĚSTNANCE ŠKOLY

Den učitelů, ukončení kalendářního roku, ukončení školního roku.

## 8. **AKTIVITY A PREZENTACE ŠKOLY NA VEŘEJNOSTI**

### 8.1. SPOLUPRÁCE S RODIČI

Pro zkvalitnění spolupráce mezi školou, rodiči a veřejností byly od 2.3.2009 zpřístupněny nové webové stránky školy <http://www.zshornibenesov.cz>. Škola zajistila školní licenci přístup na portál [www.proskoly.cz](http://www.proskoly.cz), ve kterém měli žáci, učitelé i rodiče možnost vyzkoušet si testy pro nejmenší, testy dětských schopností, testy volby povolání a další výukové materiály. Žákům byly přiděleny přístupová hesla. V této činnosti škola pokračovala i ve školním roce 2014/2015.

Škola pořádala 29. 1. 2015 Den otevřených dveří a v měsících únoru, březnu, dubnu a květnu aklimatizační dílničky pro předškoláky.

Velkým přínosem ve spolupráci s rodiči je i aktivní činnost SRPDŠ.

Setkání rodičů vycházejících žáků se zástupci středních škol okresu Bruntál a Opava.

### 8.2. DALŠÍ ŠKOLNÍ A MIMOŠKOLNÍ AKTIVITY UČITELŮ A ŽÁKŮ

- podzimní a jarní sběr starého papíru
- vystoupení pěveckého sboru „Nic moc“ pro žáky i veřejnost
- slavnostní ukončení školního roku pro vycházející žáky
- pěvecká vystoupení žáků 1. stupně důchodcům a při vítání občánků
- I Benešov má své talenty – vystoupení žáků školy pro rodiče a veřejnost
- ZUŠ navštěvovali žáci v hudebním a výtvarném oboru

- další aktivity školy jsou uvedeny v kapitolách „Kulturní akce pro žáky“ a “Soutěže pro žáky“ a na webových stránkách školy

### 8.3. ŠKOLA A ZŘIZOVATEL

- pravidelný kontakt zajišťuje pan místostarosta MÚ, který je pověřen jednáním se školou
- škola se podílí na kulturních akcích města, vítání občánků, kulturní vystoupení pro občany, Vánoční trhy, slavnosti města apod.
- spolupráce s TJ a střeleckým oddílem
- reprezentace obce a školy v okolních obcích
- sociální komise řeší situaci v problémových rodinách
- představitelé města byli zváni na významné akce školy
- spolupráce s družebním městem obce Pszów

### 8.4. VYDÁVÁNÍ ŠKOLNÍHO ČASOPISU

V letošním školním roce byl vydán již jedenáctý ročník školního časopisu „Vlaštovka“, ve kterém žáci prezentují školu ze svého pohledu. Vydávání časopisu se stalo tradicí a o jeho výtisk je zájem u dětí i u nepedagogické veřejnosti. Všichni se tak zábavnou formou seznámí s činnostmi školy. Časopis byl opět distribuován i pomocí Informačního centra v Horním Benešově.

### 8.5. SLAVNOSTNÍ UKONČENÍ ŠKOLNÍHO ROKU PRO VYCHÁZEJÍCÍ ŽÁKY

Slavnostní ukončení školního roku pro vycházející žáky proběhlo v místním informačním centru za účasti zástupců Města Horní Benešov, pedagogů a rodičů žáků školy. Jako každoročně byla akce velmi dobře připravena, měla velký ohlas u rodičovské veřejnosti a stala se velmi dobrou prezentací školy na veřejnosti.

### 8.6. SRPDŠ

Název organizace:

Sdružení rodičů a přátel dětí a školy při Základní škole v Horním Benešově IČO - 45211086

Registrace: 14.10.1991 (VSC/1-7978/91-R)

Předseda:	Rak Petr
Místopředseda:	Fadrná Angelik
Hospodář:	Urbanová Karla

SRPDŠ (Sdružení rodičů a přátel dětí a školy) při Základní škole v Horním Benešově je zájmová organizace zastupující zájmy dětí a mládeže. Ve školním roce 2003/2004 byla obnovena její řádná činnost a doposud se aktivně podílí na spoustě mimoškolních aktivit.

SRPDŠ při základní škole připravilo v roce 2014/2015 pro žáky školy několik akcí: Den dětí, soutěže a vánoční zvyky při Rozsvěcení vánočního stromu atd.

Dále se SRPDŠ finančně podílelo na těchto akcích pro žáky: Ovoce do škol, Drakiáda, Mikulášská nadílka, Halloween, Olympijské dny, Dětský den, pronájem fotbalového a zimního stadiónu, cestovné a startovné na soutěže pořádané školou, Olympiáda v angličtině, Májová notička, vystoupení a vybavení pěveckého sboru Nic moc, přivítání prvňáčků, zápis do první třídy, odměny za reprezentaci školy a sběr starého papíru, projektový den Vánoce, soutěž O vánoční stromeček, spolufinancování Vánočních trhů, návštěvy divadelních představení pro žáky, doprava na výchovně vzdělávací akce, činnost hudebního kroužku mateřské školy.

Děkujeme všem sponzorům, kteří svou podporou umožňují bohatou činnost SRPDŠ a tím připravili dětem spoustu radosti. Poděkování patří také všem rodičům a spolupracovníkům bez jejichž pomoci by nebylo možné akce uskutečnit.

### **8.7. SBĚR DRUHOTNÝCH SUROVIN A TŘÍDĚNÍ ODPADU**

V letošním školním roce proběhl podzimní a jarní sběr starého papíru. Výtěžek sběru byl odevzdán na účet SRPDŠ.

Od 16.12.2008 je škola zapojena do recyklačního programu RECYKLOHRANÍ a obdržela 7 souprav barevných kontejnerů na tříděný odpad (na plasty, papír, sklo a karton). Dvě soupravy jsou umístěny v MŠ, dvě na 1.stupni a tři na 2. stupni ZŠ. Od února 2009 obdržela od zřizovatele další kontejner na spotřební elektroniku. V této činnosti škola pokračovala i v uplynulém školním roce.

### **8.8. SPOLUPRÁCE SE SŠ PRAKTIK HORNÍ BENEŠOV**

- spolupráce v oblasti výběru učebních a studijních oborů, návštěva Dne otevřených dveří

## **9. VÝSLEDKY INSPEKČNÍ ČINNOSTI**

Ve školním roce 2014/2015 proběhla v období od 11.11. do 14.11.2014 na naší škole celková inspekce ČŠI. Výňatek z inspekční zprávy č.j. ČŠIT - 1896/10-T je uveden níže.

INSPEKČNÍ ZPRÁVA - výňatek

### **Předmět inspekční činnosti**

Hodnocení podmínek, průběhu a výsledků vzdělávání poskytovaného základní školou, mateřskou školou a školní družinou podle § 174 odst. 2 písm. b) zákona č. 561/2004 Sb., o předškolním, základním, středním, vyšším odborném a jiném vzdělávání (školský zákon), ve znění pozdějších předpisů.

Hodnocení naplňování školního vzdělávacího programu (dále „ŠVP“) základní školy, mateřské školy a školní družiny a jejich souladu s právními předpisy a s příslušnými rámcovými vzdělávacími programy (dále „RVP“) podle § 174 odst. 2 písm. c) školského zákona, ve znění pozdějších předpisů.

## **Charakteristika**

Právní subjekt Základní škola a Mateřská škola Horní Benešov, okres Bruntál, příspěvková organizace (dále „škola“) tvoří úplná základní škola (dále „ZŠ“) s kapacitou 450 žáků, školní družina (dále „ŠD“) s kapacitou 90 žáků, mateřská škola („dále MŠ“) s kapacitou 90 dětí a školní jídelna (dále „ŠJ“) pro žáky ZŠ a pro děti MŠ.

ZŠ ve školním roce 2014/2015 k termínu inspekční činnosti vykazovala 215 žáků v 11 třídách, z toho 28 se speciálními vzdělávacími potřebami (dále „SVP“), 2 z nich se vzdělávají podle individuálního vzdělávacího plánu (21 se zdravotním postižením-převážně s vývojovými poruchami učení, 7 žáků zdravotně znevýhodněných). Školu navštěvují i žáci z okolních obcí. Počet žáků se v posledních letech výrazně nemění.

V roce 2014 došlo k navýšení kapacity ŠD a otevření třetího oddělení. K termínu inspekční činnosti měla ŠD ve třech odděleních zapsáno 83 žáků prvního stupně. Ráno je v provozu od 6:00 do 8:00, odpoledne od 11:30 do 16:00 hodin (v pátek do 15:30).

Mateřskou školu navštěvovalo 64 dětí rozdělených do tří tříd podle věku, z toho 26 v posledním roce předškolního vzdělávání, jedno bylo tělesně postižené. MŠ je provozována od 5:30 do 16:00 hodin. V odpoledních hodinách probíhá vzdělávání ve dvou třídách.

Stravování žáků a dětí zajišťuje školní jídelna.

V součinnosti se zřizovatelem došlo k celkové rekonstrukci většiny budov školy, včetně výměny oken, rekonstrukce učeben, vybavení výukových prostor novým nábytkem. Jedna budova školy není využívána z důvodů nutných rozsáhlých vnitřních a vnějších oprav.

Vzdělávání v ZŠ probíhá podle ŠVP pro základní vzdělávání „Škola pro všechny“, v MŠ podle ŠVP pro předškolní vzdělávání „Sluníčko“. Školní družina organizuje svou činnost na základě ŠVP pro školní družinu. Vlastní aktivity škola prezentuje na svých internetových stránkách [www.zshornibenesev.cz](http://www.zshornibenesev.cz).

## **Hodnocení podmínek k realizaci vzdělávacích programů**

Čtyři využívané budovy školy jsou umístěné v klidové zóně města. **ZŠ** pro vzdělávání využívá dvě nově rekonstruované a přilehlé travnaté pozemky. V hlavní školní budově s bezbariérovým přístupem se nachází ředitelství, třídy pátého až devátého ročníku (některé jsou předmětově zaměřené), odborné učebny fyziky-chemie, přírodovědných předmětů, informatiky, dvě učebny cizích jazyků, výtvarné výchovy, hudební výchovy, místnost s keramickou pecí a malá tělocvična. V nedaleké budově pro žáky prvního stupně (1.–4. ročníku) se nachází 6 kmenových tříd a prostory školní družiny. Všechny učebny jsou vybaveny novým žakovským nábytkem, některé z nich interaktivní tabulí, případně další technikou s možností připojení k internetu. Žáci využívají školní zahradu, na kterou navazuje sportovní hřiště s travnatým povrchem. Učitelé sdílejí prostory sborovny. Všechny prostory ZŠ jsou dobře vybavené a udržované, vyzdobené naučnými materiály a pracemi žáků. Jsou zabezpečené proti vniknutí cizích osob.

**ŠD** má pro svou činnost vyhrazeny tři samostatné místnosti vybavené dostatečným množstvím pomůcek, hraček a částečně novým nábytkem. Podle aktuálního zaměstnání může využívat i další prostory školy a zrekonstruované školní dětské hřiště s herními prvky. Materiální vybavení je průběžně doplňováno a obnovováno.

Pavilonová budova **MŠ** nedaleko ZŠ je tvořena dvěma částmi propojenými chodbou. Součástí každé třídy je samostatná šatna pro děti, zrekonstruované sociální zařízení, místnost pro uložení pomůcek a místnosti pro přípravu stravy. Nábytek a vybavení tříd je nové a odpovídá

antropometrickým požadavkům. Uspořádání umožňuje realizaci individuálních, skupinových i frontálních dětských aktivit. Děti mají k dispozici standardní množství hraček, učebních pomůcek, výtvarného materiálu. Hračky a materiály podporují samostatnost dětí při manipulaci s nimi a jsou přehledně umístěny v jejich dosahu. Vybavení k pohybovým aktivitám ve třídách je nedostatečné. Učitelky využívají různorodé pracovní a grafomotorické listy a názorné pomůcky. MŠ nemá k dispozici ani pro děti ani pro pedagogy prostředky informačních a komunikačních technologií (dále „ICT“). Počítač je umístěn pouze v kanceláři vedoucí učitelky. K odpolednímu odpočinku rozkládají správní zaměstnankyně matrace a lůžkoviny v hernách jednotlivých tříd. Na budovu MŠ bezprostředně navazují dvě samostatně oplocené školní zahrady, které nabízejí dětem standardní hrací prvky s vhodnými dopadovými plochami. Jedna zahrada je po rekonstrukci tematicky zaměřená na environmentálního vzdělávání. Výzdoba celé mateřské školy je vkusná, esteticky podnětná, podílejí se na ní děti společně s pedagogickými pracovníky.

Vybavení prostor sloužících ke vzdělávání dostatečně podporuje realizaci školních vzdělávacích programů.

Školní stravování zajišťuje školní jídelna v samostatné budově pro žáky ZŠ a v mateřské škole pro děti. Pro žáky a děti je zajištěn pitný režim. Jako alternativní nabídka je žákům umožněn odběr ovoce a svačinek. V hlavní školní budově je umístěn nápojový automat, ve kterém převažují slazené nápoje.

V ZŠ vzdělávalo žáky 15 pedagogických pracovníků, z nichž jeden nesplňoval odbornou kvalifikaci, doplňuje si vzdělání dalším studiem. Ve ŠD působily 3 vychovatelky, z nichž jedna s částečným úvazkem z důvodu nekvalifikovanosti ukončí pracovní poměr ke konci roku 2014. V MŠ pracovalo 5 učitelek, z toho byla jedna učitelka nekvalifikovaná a doplňuje si vzdělání dalším studiem. Složení pedagogického sboru umožňuje plnit cíle školních vzdělávacích programů. Další vzdělávání pedagogických pracovníků ZŠ (dále „DVPP“) probíhá plánovitě, respektuje finanční a organizační možnosti školy, požadavky a potřeby pedagogických pracovníků. Učitelky MŠ se zúčastnily akreditovaných seminářů naposledy v roce 2013. Nekvalifikovaná vedoucí učitelka MŠ absolvovala v říjnu 2014 zahraniční stáž v Norsku Oslo.

Ředitel školy (dále „ŘŠ“), který je ve funkci od roku 2012, splňuje předpoklady pro výkon funkce, absolvoval studium pro ředitele škol a školských zařízení. V organizačním řádu stanovil pravomoci vedoucích pracovníků a jejich pracovní náplně. Při řízení a organizaci školy ŘŠ spolupracuje se svou zástupkyní s odbornou kvalifikací pro učitelství na 1. stupni ZŠ, vedením mateřské školy pověřil dosud nekvalifikovanou učitelku s necelým rokem pedagogické praxe, řízením ŠD vedoucí vychovatelku. Zpracoval koncepci rozvoje školy, kterou se postupně snaží naplňovat. Činnost školy a výsledky vzdělávání projednává s pedagogickou radou (jednání pedagogických pracovníků ZŠ a MŠ probíhají samostatně), průběžně informuje zákonné zástupce dětí a žáků a spolupracuje se školskou radou.

S partnerskou školou v polském městě Pszów v uplynulém období probíhaly společné akce i výměnné pobyty žáků. Významná je součinnost se Sdružením rodičů a přátel dětí školy (dále „SRPDŠ“), které pořádá různé akce, finančně dle návrhů vedení školy podporuje kulturní, sportovní, pobytové a další aktivity. Velmi dobrá spolupráce probíhá se zřizovatelem, místní střední školou, zaměstnavateli, spolky a sdruženími. V MŠ se uskutečňují společné akce se zákonnými zástupci dětí (besídky, dvakrát v měsíci v odpoledních hodinách tvoření rodičů s dětmi).

Poradenskou činnost v ZŠ zajišťují výchovná poradkyně a školní metodička prevence sociálně patologických jevů v součinnosti s třídními učiteli a ostatními vyučujícími. Ve spolupráci se

školskými poradenskými zařízeními jsou identifikováni, evidováni a následně odpovídajícím způsobem vzděláváni žáci a děti se SVP. Vyučující jsou prokazatelně informováni o doporučených postupech při práci s těmito žáky a dětmi a průběžně sledují jejich průběh vzdělávání. V běžné výuce jim zajišťují požadovanou podporu formou diferenciovaného přístupu a zpracování individuálních vzdělávacích plánů. Pravidelnou odbornou pomoc žákům poskytují dvě proškolené vyučující vedením dvou skupin žáků se SVP v rámci předmětu speciálně pedagogické péče. Škola zajišťuje ve svých prostorách také externí logopedickou péči. Talentovaní žáci reprezentují školu v soutěžích a olympiádách, případně se aktivně podílejí na realizaci školních projektů. Výchovná poradkyně se také zabývá kariérovým poradenstvím zajišťuje, pro žáky 8. a 9. ročníků organizuje schůzky se zástupci středních škol, poskytuje individuální konzultace žákům i zákonným zástupcům a zveřejňuje důležité informace týkající se následného vzdělávání.

Prevence rizikového chování žáků se opírá se o spolupráci pedagogů a důslednou realizaci v praxi. Činnosti v této oblasti koordinuje pověřená školní metodička prevence. Výchovné problémy jsou řešeny bezodkladně, včetně včasného informování zákonných zástupců a spolupráce s nimi. Podle závažnosti se projednávání jednotlivých kázeňských přestupků zúčastňuje také výchovná poradkyně a vedení školy. Všechna jednání jsou zdokumentována. Ve škole je umístěna schránka důvěry. Součástí preventivního programu jsou projekty a tematické besedy připravované externími organizacemi (Poradna pro primární prevenci Ostrava, Pedagogicko-psychologická poradna Bruntál, Open House, Policie ČR) nebo testování školního klimatu. Řada dalších aktivit směřuje k posílení soudržnosti se školou a stmelování třídních kolektivů. Účinným opatřením v rámci nespecifické prevence je rovněž pestrá a dostupná nabídka volnočasových aktivit.

Škola zajišťuje bezpečné prostředí pro vzdělávání. Zásady bezpečnosti zakotvila ve školních a vnitřních řádech, v řádech odborných učeben a dalších dokumentech. Seznamuje žáky s riziky a poučuje je v oblasti bezpečnosti a ochrany zdraví včetně požární prevence. Organizuje cvičné požární poplachy pro zajištění nácviků činností při mimořádných událostech. Pro zajištění bezpečnosti dětí a žáků při akcích pořádaných školou má vytvořená pravidla a stanovený dohled. Evidence úrazů dětí a žáků je vedena v knize úrazů.

Škola v roce 2013 hospodařila s finančními prostředky poskytnutými ze státního rozpočtu na přímé výdaje na vzdělávání (65 procent z celkových neinvestičních výdajů), s příspěvkem na provoz a dotacemi z rozpočtu zřizovatele (26 procent z celkových neinvestičních výdajů), prostředky na projekt spolufinancovaný z Evropského sociálního fondu (dále „ESF“), finančními dary a ostatními zdroji (úplata za vzdělávání v mateřské škole a ve školní družině, čerpání fondů, doplňková činnost aj). Finanční prostředky státního rozpočtu byly využity efektivně a hospodárně v souladu se ŠVP a s účelem, na který byly přiděleny. Škola se v letech 2010 až 2013 zapojila do dotačního programu EU peníze školám spolufinancovaného z ESF a získala prostředky na projekt s názvem Vzděláváme a pomáháme - škola pro všechny. Zřizovatel přidělil finanční prostředky na provoz v dostatečné míře. Ve sledovaných letech poskytl účelové neinvestiční dotace na mimořádné aktivity školy. Ze svých zdrojů a dotací financoval technické zhodnocení budov základní školy. Finanční prostředky na přímé výdaje na vzdělávání a příspěvky a dotace z rozpočtu zřizovatele na rok 2014 jsou srovnatelné s rokem 2013. V roce 2014 škola obdržela z rozvojových programů Ministerstva školství mládeže a tělovýchovy (dále „MŠMT“) účelové dotace na rozvojové programy Zvýšení platů pedagogických pracovníků a Podpora výuky vzdělávacího oboru Další cizí jazyk. Z projektu spolufinancovaného z ESF

v roce 2014 obdržel finanční prostředky na projekt Podpora rozvoje pedagogů a škol ve využití ICT ve výuce.

Podmínky k realizaci školních vzdělávacích programů jsou na požadované úrovni. Finanční zdroje, které měla škola ve sledovaném období k dispozici, byly dostatečné k zabezpečení ŠVP.

### **Hodnocení průběhu vzdělávání ve vztahu ke vzdělávacím programům**

Škola informuje o své vzdělávací nabídce a přijímání žáků k základnímu i předškolnímu vzdělávání prostřednictvím svých internetových stránek, školního časopisu Vlastovka, příspěvků v místním tisku a pořádáním dnů otevřených dveří. Důležitým způsobem prezentace její činnosti jsou také akce pro rodiče a veřejnost. Organizuje aktivity zaměřené na seznamování dětí se školním prostředím. Základní škola i mateřská škola přijímá ke vzdělání všechny zájemce splňující podmínky stanovené právními předpisy. Do školní družiny jsou přijímáni žáci na základě písemné přihlášky do naplnění stanovené kapacity. Vzdělávací nabídka školy odpovídá podmínkám jejího zařazení do školského rejstříku.

**Základní škola** pracuje s žáky podle výše uvedeného ŠVP. Jeho hlavním cílem je poskytnout žákům základy všeobecného vzdělání s důrazem na všestranný rozvoj osobnosti žáka. Je zpracován promyšleně v návaznosti na reálné podmínky a možnosti školy v oblasti personálního obsazení, materiálního vybavení a finančních možností. Zachovává požadovanou strukturu a je v souladu s příslušným rámcovým vzdělávacím programem. Škola průběžně vyhodnocuje jeho efektivitu ve výuce jednotlivých ročníků, identifikuje jeho silné a slabé stránky a přijímá případná potřebná opatření v rámci jeho aktualizace. Reaguje rovněž na zavádění nových vzdělávacích oblastí vyhlášených MŠMT. Očekávané výstupy zpracované pro konkrétní předměty vyučované v jednotlivých ročnících jsou reálné a umožňují učitelům vhodně přizpůsobovat učivo tak, aby co nejvíce podněcovalo zájem žáků. Učební plány jsou dodržovány. Disponibilní časová dotace posiluje na prvním stupni především výuku českého jazyka, matematiky a předmětů vzdělávací oblasti Člověk a svět. Na druhém stupni jsou posíleny hodiny českého jazyka, matematiky a předmětů v oblasti Člověk a příroda. Část hodin je využita k realizaci volitelných předmětů a dalšího cizího jazyka (německý jazyk od 7. ročníku). V prvním a druhém ročníku mohou zájemci navštěvovat kroužek anglického jazyka, povinná výuka je zařazena od třetího ročníku.

V rámci sledovaných hodinách na prvním stupni ZŠ (český jazyk, matematika, prvouka, vlastivěda, anglický jazyk) byli vyučující na výuku pečlivě připraveni. Vyučující střídali různé formy práce, volili efektivní metody k dosažení stanoveného cíle, vhodným způsobem používali odpovídající pomůcky a výukové materiály. Využívali znalostí žáků z předcházejících hodin i praktického života, rozvíjeli jejich logické myšlení a schopnost práce s informacemi. Poskytovali všem žákům příležitost aktivně se zapojit do výuky. Dílčí pokroky žáků podporovali kladným hodnocením a průběžnou motivací. Objevovaly se prvky hodnocení a sebehodnocení. Vyučující udržovali pozornost žáků častějším střídáním činností a zařazováním pohybových relaxačních chvil. Při plnění zadaných úkolů žáci zodpovědně přistupovali k samostatné práci i činnostem vyžadujícím spolupráci. Komunikovali na úrovni přiměřené jejich věku. Ve třídách panovala příjemná atmosféra a demokratické prostředí. Vztahy mezi žáky a učiteli byly v rovině vzájemného respektu.

Na druhém stupni ZŠ byly hospitace zaměřeny na výuku jazykových a společenských vědních předmětů (český jazyk, anglický jazyk, občanská výchova), přírodovědných předmětů (fyzika, chemie, zeměpis) a matematiky. Skladba sledované výuky v jednotlivých třídách odpovídala

rozdílnému věku žáků a stanovené cíle byly ve většině splněny. Výuka byla přehledně a logicky strukturovaná, náročnost učiva odpovídala specifickým podmínkám jednotlivých žákovských kolektivů. Na výuce anglického jazyka se podílela také rodilá mluvčí, jejíž přítomnost výrazně podporovala rozvoj cizojazyčné komunikace žáků. Ve sledovaných vyučovacích jednotkách se běžně vyskytovala skupinová forma výuky, učitelé se snažili udržet pozornost žáků střídáním činností, dbali na jejich výslovnost i na obsahovou správnost odpovědí. Bylo využito interaktivní tabule pro názornější výuku. V přírodovědných předmětech a matematice učitelé vedli žáky ke spolupráci při odvozování a zdůvodňování matematických vztahů, učili je hledat i alternativní způsoby postupů a zařazovali řešení praktických úloh ze života. Průběžným kladením otázek ověřovali zvládnutí učiva žáky, reagovali na jejich individuální chyby a analyzovali je. Kládli důraz na logické myšlení a přesné vyjadřování. Při samostatné práci žákům dle potřeby pomáhali. Převažující výukovou formou byla frontální výuka doplněná individuální prací jednoho, případně více žáků u tabule s dominantní úlohou učitele. Ti v průběhu žáky vhodným způsobem motivovali především kladením problémových otázek, navazováním na životní zkušenosti žáků, uváděním příkladů z praxe formou i formou průběžného hodnocení. Samotné hodnocení mezi žáky a vlastní hodnocení bylo využito jen zřídka. Zařazování individuálního ústního zkoušení ve sledované výuce bylo méně časté.

Škola zajišťuje plavecký výcvik pro žáky 1. – 3. ročníku, lyžařské a další sportovní kurzy a pobyty. Je účastníkem projektu NatTech – Podpora přírodovědného a technického vzdělávání v Moravskoslezském kraji. V rámci projektu Ianua Lingea se na výuce anglického jazyka podílí rodilá mluvčí.

**Školní družina** realizuje výchovně vzdělávací činnost ve výchově mimo vyučování formou odpočinkových, rekreačních a zájmových činností. Pracuje podle zpracovaného ŠVP pro školní družinu, který je v souladu s příslušným ustanovením školského zákona. Řídí se celoročním plánem a měsíčními plány práce. Organizace činnosti ŠD včetně zajištění bezpečnosti a ochrany zdraví žáků je ošetřena ve vnitřním řádu.

**Mateřská škola** realizuje vzdělávání podle ŠVP, který stanovuje vzdělávací cíle, integrované bloky, vzdělávací nabídku a očekávané výstupy. Informace o MŠ v ŠVP nebyly od roku 2007 aktualizovány ani evaluovány. Na ŠVP navazují tři třídní vzdělávací programy (dále „TVP“) s tematickými bloky, náměty a motivovanou nabídkou aktivit. Učitelky integrované bloky pravidelně nevyhodnocují. V rámci inspekční činnosti byly průřezově hospitovány celodenní vzdělávací činnosti, které byly realizovány na základě TVP a předem vymezených témat. Vzdělávání probíhalo v podnětném prostředí, v tvůrčí a pohodové atmosféře. Denní řád i organizace vzdělávání respektovaly individuální potřeby dětí a umožňovaly učitelkám okamžitě reagovat na vzniklé vzdělávací situace. Motivace vycházela z týdenních námětů a aktuálních situací, byla srozumitelná, vzbuzovala u dětí zájem a působila na jejich prožívání. Používané hračky, pomůcky, výtvarné i pracovní materiály byly adekvátní daným činnostem. Pedagogický proces učitelky vedly v duchu prožitkového učení, řešení problémů, učení hrou. Komunikace mezi dětmi navzájem i mezi dětmi a dospělými byla oboustranně otevřená. Ve spontánních činnostech měly děti možnost vybírat si kamarády, hry, činnosti i prostor. Velmi dobře se orientovaly v dostupné nabídce her, hraček a pomůcek. Aktivitu, které si děti volily samy, byly v rovnováze s aktivitami navozenými učitelkami. Činnosti byly uváděny vhodnými motivacemi, požadavky kladené na děti byly diferencované a úměrné jejich schopnostem. Integrované vzdělávací činnosti se zaměřovaly na různé oblasti vzdělávání.

Samostatnost dětí, hygienické a stravovací návyky dětí jsou na nízké úrovni. Hygiena probíhala bez dostatečné kontroly a při stolování obsluhovaly učitelky. Ani předškolní děti nepoužívali



příbor. Správnou životosprávu dětí zajišťuje vyvážená strava, pitný režim, respektování individuální potřeby spánku, pravidelný pobyt venku, vždy s dostatkem volného pohybu na školních zahradách nebo na vycházce do okolí. Portfolia dětí jsou v aktuálním školním roce založena, avšak nijak se s nimi dále nepracuje. Učitelky vedou o dětech popisnou charakteristiku v sešitech. Děti MŠ jsou zapojeny do projektu Velká technika pro malé kutily ve spolupráci s univerzitou v Hradci Králové.

Škola podporuje environmentální výchovu, od roku 2008 je zapojena do programu. Recyklohraní, dále např. do projektu Zdraví, Ovoce do škol.

**Průběh vzdělávání je na standardní úrovni, zohledňuje reálné podmínky a možnosti školy a směřuje k naplňování školních vzdělávacích programů.**

### **Hodnocení výsledků vzdělávání ve vztahu k vzdělávacím programům**

Pro hodnocení výsledků vzdělávání žáků **ZŠ** škola stanovila pravidla, která jsou součástí školního řádu. Průběžné výsledky žáků i celkovou úroveň jejich připravenosti k navazujícímu vzdělávání vyhodnocuje vedení školy v rámci své hospitační a kontrolní činnosti. Vyučující získávají přehled o znalostech jednotlivých žáků prostřednictvím běžných hodnotících nástrojů. ZŠ dlouhodobě využívá pro zjišťování výsledků vzdělávání externí evaluační nástroje, zapojila se také do plošného testování žáků 5. a 9. ročníků základních škol. Získané údaje slouží jako podklad pro následnou analýzu a postup v dalším vzdělávání. Každoročně také sleduje úspěšnost žáků v přijímacím řízení na střední školy a v rámci možností i jejich úspěšnost v navazujícím vzdělávání. Z průzkumů je zřejmé, že výsledky vzdělávání žáků v základní škole odpovídají i jejich následným studijním výsledkům ve středním vzdělávání. V letošním školním roce pokračuje 47 procent žáků ve středním vzdělávání v oborech vzdělání s maturitní zkouškou, zbývající absolventi pokračují v oborech vzdělání s výučním listem. Plnit povinnou školní docházku ve víceletém gymnáziu odešlo v uplynulých dvou letech devět žáků. Z přehledů klasifikace vyplývá, že v loňském školním roce 2013/2014 z celkového počtu žáků 58 procent prospělo s vyznamenáním a 4,2 procent (9 žáků) neprospělo. Žáci ZŠ se pravidelně účastní soutěží (matematický Klokán, Pythagoriáda, ICT Bajtík, zdravotnické, dopravní, hudební a sportovní), byli úspěšní v okresním kole olympiády v anglickém jazyce, v soutěži Májová notička, účastnili se krajského kola soutěže „Microsoft Office Aréna“, O výsledcích vzdělávání ZŠ informuje zákonné zástupce žáků prostřednictvím žakovských knížek, internetových stránek školy, na pravidelných třídních schůzkách, konzultačních hodinách a při osobních setkáních ve škole.

Úroveň znalostí, dovedností a schopností vzdělávaných dětí **MŠ** odpovídá výstupům vymezeným ve vzdělávacích oblastech RVP pro předškolní vzdělávání. Rezervy jsou v sebeobsluze a evaluačních výstupech.

Výsledky vzdělávání ve vztahu ke školním vzdělávacím programům jsou na standardní úrovni.

### **Celkové hodnocení školy**

**Škola při vzdělávání dětí a žáků respektuje zásady a cíle školského zákona, zejména rovného přístupu ke vzdělání.**

Prostorové a materiální podmínky jsou na dobré úrovni. Škola zajišťuje jejich průběžnou obnovu a rozvoj. Finanční zdroje, které měla škola ve sledovaném období k dispozici, byly vhodně využívány a byly dostatečné k zabezpečení školních vzdělávacích programů.

Aktivity školy při vzdělávání a školní vzdělávací strategie ŠVP podporují rozvoj klíčových kompetencí a funkčních gramotností dětí a žáků podle požadavků příslušných RVP.

Organizace vzdělávání, úroveň výuky, volba vhodných vyučovacích metod a forem výuky jsou na standardní úrovni, odpovídají vzdělávacím potřebám dětí a žáků a účinně podporují naplňování ŠVP. Spolupráce s partnery vede ke zkvalitňování vzdělávacích podmínek školy.

Škola zajišťuje bezpečné prostředí pro vzdělávání a zdravý sociální, psychický i fyzický vývoj dětí a žáků v průběhu vzdělávání a při činnostech jí pořádaných.

Od poslední inspekční činnosti provedené v roce 2010 došlo ke změnám v materiální oblasti (rekonstrukce budov školních prostranství, obnova materiálního vybavení), a personální oblasti (částečná obměna pedagogického sboru v ZŠ i MŠ).

## 10. HOSPODAŘENÍ ŠKOLY

### 10.1. PŘÍJMY

V roce 2014 hospodařila škola s celkovou částkou 17.862,63 tis. Kč neinvestičních příjmů. Tyto příjmy byly složeny (v tis. Kč):

z prostředků rozpočtu Krajského úřadu Moravskoslezského kraje (prostředky na platy, zákonné odvody, ostatní neinvestiční výdaje)	11736,00
z prostředků rozpočtu zřizovatele Města Horní Benešov	4036,00
Z prostředků EU program Tablety do škol	48,24
Z prostředků rozpočtu zřizovatele Města Horní Benešov – neinvestiční př.	525,00
ostatní příjmy v rámci hlavní činnosti (školné MŠ, ŠD, úroky, ostatní drobné příjmy, proúčtování fondů)	1175,57
z doplňkové činnosti (pronájmy tělocvičny, školní jídelna)	110,81
Proúčtované rozpouštěné transfery	144,44
Z rozpočtu Krajského úřadu MSZK UZ 33047	4,80
Z rozpočtu Krajského úřadu MSZK UZ 33051	17,19
Z rozpočtu Krajského úřadu MSZK UZ 33052	63,95

### 10.2. VÝDAJE

Výdaje na platy pracovníků školy v částce	9067,43
základní příděl fondu kulturních a sociálních potřeb	3022,14
základní příděl fondu kulturních a sociálních potřeb	88,68
spotřeba materiálu	1494,19
spotřeba energií	721,95
opravy a udržování	166,22
cestovné	10,42
náklady na reprezentaci	5
služby	1930,75
ostatní sociální náklady	80,98
odpisy majetku	822,19
spotřeba DDrHM	452,50

V roce 2014 skončilo hospodaření školy ziskem 180,- Kč, z toho z hlavní činnosti byl výsledek hospodaření vyrovnaný, z doplňkové činnosti byl výsledek hospodaření 180,- Kč.

### 10.3. VÝSLEDKY KONTROLY HOSPODAŘENÍ

Ve školním roce 2014-2015 proběhla běžná kontrola hospodaření v rámci celoroční uzávěrky roku 2014 ze strany zřizovatele Města Horní Benešov. V roce 2014-2015 dále proběhly kontroly ze strany HSZ MSK.

## 11. ZAPOJENÍ ŠKOLY DO ROZVOJOVÝCH A MEZINÁRODNÍCH PROGRAMŮ

### 11.1. DRUŽEBNÍ ČINNOST

Již šestým rokem pokračovala družební činnost s polským městem Pszow, družebním partnerem města Horní Benešov, zejména v oblasti tělovýchovy a kulturních akcí.

### 11.2. VYUŽÍVÁNÍ FINANČNÍCH ZDROJŮ EU

Škola v roce 2014/2015 získala finanční zdroje z těchto projektů:

- Ianua Linguarum Reserata, reg.č. CZ.07/1.1.00/55.0005
- Rozvoj a podpora škol pro využití ICT ve výuce, reg. č. CZ.1.07/1.3.00/51001
- Malí kutilové, reg.č. CZ.1.07/1.3.00/48.0054
- Výzva č. 56 – Realizace zahraničních vzdělávacích pobytů, reg.č. CZ.1.07/1.1.00/56.1999
- Výzva č.57 – Rozvoj technických dovedností žáků, reg.č. CZ.1.07/1.1.00/57.1536

Ve spolupráci se zřizovatelem realizovala škola projekty:

- Vybavení učebny fyziky a chemie na Základní škole v Horním Benešově, reg. č. CZ.110/2.1.00/30.01667, spolufinancováno z ROP NUTS II Moravskoslezsko 2007-2013
- Almighty dance - wymiana międzykulturowa. Projekt byl financovaný z Programu Erasmus+

Ve spolupráci se SPŠ a OA Bruntál se škola zapojila do projektu:

- Nat Tech, Podpora přírodovědného a technického vzdělávání v Moravskoslezském kraji, reg. č. CZ. 1.07/1.1.00/44.0008

Škola neposkytuje veřejnosti vzdělávání v rámci celoživotního učení.

## 12. PROJEKTY FINANCOVANÉ Z CIZÍCH ZDROJŮ

Základní škola je příspěvkovou organizací zřízenou Městem Horní Benešov, hospodařící s finančními prostředky přijatými od zřizovatele, s prostředky přidělenými z rozpočtu Moravskoslezského kraje se sídlem v Ostravě, s prostředky získanými vlastní hospodářskou činností a dále s příspěvky a dary od fyzických i právnických osob.

Předkládání a realizace projektů v materiální oblasti rekonstrukce školy je zajišťována samostatně vyčleněným pracovníkem zřizovatele v úzké součinnosti s vedením školy.

Ve výchovně vzdělávací oblasti jsou využívány finanční zdroje SRPDŠ, např.: celoškolské projekty, školní olympiády, věcné dary pro aktivní žáky, podpora sportovní a kulturní činnosti, spolupráce při zajišťování akcí (Halloween, Drakiáda, Mikulášská nadílka, Vánoční trhy, oslava Dětského dne a další).

### **13. SPOLUPRÁCE S ODBOROVOU ORGANIZACÍ A DALŠÍMI PARTNERY**

- ZO ČMOS - na škole působí základní organizace se čtyřčlenným výborem, ve kterém jsou zastoupeni pedagogové 1. a 2. stupně a nepedagogičtí pracovníci. Organizace spolupracuje s vedením školy na Kolektivní smlouvě, zásadách čerpání FKSP, Pracovním řádu, Vnitřním platovém řádu, prověrkách BOZP atd.
- KVIC - škola úzce spolupracuje s Krajským zařízením pro další vzdělávání pedagogických pracovníků KVIC Nový Jičín, odloučené pracoviště Opava. Využívání obvodních metodiků na vzdělávacích akcích, metodik zeměpisu,
- PPP - výchovný poradce spolupracuje s Pedagogicko-psychologickou poradnou Bruntál, která jedenkrát ročně provádí na škole šetření
- SPC - výchovný poradce spolupracuje se Speciálním pedagogickým centrem Bruntál
- PROTIDROGOVÉ CENTRUM - metodik prevence úzce spolupracuje s okresním protidrogovým centrem Bruntál
- SOCIÁLNÍ ODBOR - škola spolupracuje s Odborem sociálních věcí při MÚ v Horním Benešově a s Oddělením sociálně právní ochrany dětí při MÚ v Bruntále
- LOGOPEDICKÁ PORADNA - na škole pracuje logopedická asistentka, která zajišťuje ve spolupráci s pedagogy pravidelné konzultace a nápravu řeči pro děti z mateřské a základní školy
- ÚŘAD PRÁCE - výchovný poradce spolupracuje s Úřadem práce Bruntál, zejména v oblasti volby povolání
- HZS - škola spolupracuje s hasičským záchranným sborem Horní Benešov při organizaci preventivních přednášek a besed
- POLICIE - škola spolupracuje s policií Horní Benešov a s Městskou policií Bruntál při organizaci preventivních přednášek a besed

### **14. ZÁMĚR ŠKOLY**

- pokračovat ve všech dílčích záměrech, využívat získaných zkušeností a vlastního hodnocení (autoevaluace) k dalšímu zdokonalování činnosti školy
- tyto zkušenosti a připomínky všech zúčastněných subjektů (žáků, rodičů, učitelů apod.) akceptovat při odpovídající realizaci a aktualizaci ŠVP, jako otevřeného dokumentu a prostředku k dosažení vysoké úrovně výchovně-vzdělávací činnosti školy
- vyhodnotit závěry, náměty a připomínky ČŠI a tyto začlenit do výchovně vzdělávacího procesu
- nadále rozvíjet spolupráci s ostatními subjekty, zejména SRPDŠ, navázat na úspěšnost společných akcí, zapojit do této činnosti co nejširší rodičovskou veřejnost
- plánovitě využívat oblastních metodiků k předávání zkušeností v daných oborech
- zapojovat rodiče do širší spolupráce v prevenci patologických jevů a v této oblasti s nimi

- prohlubovat spolupráci
- věnovat maximální péči žákům s SVP a problémovým žákům, rovněž věnovat péči žákům talentovaným
  - pokračovat ve vydávání oblíbeného školního časopisu Vlaštovka
  - pokračovat v tradičním slavnostním ukončení školního roku s předáváním vysvědčení pro vycházející žáky za účasti zástupců MěÚ, pedagogů a rodičů žáků
  - pokračovat v realizaci „Projektových dnů“, zkvalitňovat stávající a začleňovat nové dle podnětů pedagogů, žáků a na základě výstupů z vlastního hodnocení školy
  - pokračovat v organizování lyžařského kurzu pro žáky 2. stupně dle ŠVP
  - snažit se zapojovat více žáků do vědomostních soutěží i přes ztížené podmínky (odchod talentovaných žáků na víceletá gymnázia)
  - pokračovat ve webové prezentaci školy a prezentaci prostřednictvím Hornobenešovského zpravodaje
  - nadále využívat osvědčené nástroje k sebehodnocení školy, kritéria vlastního hodnocení školy průběžně dynamicky doplňovat v souvislostech s vnitřními i vnějšími potřebami školy
  - v úzké spolupráci se zřizovatelem pokračovat v podávání žádostí o přidělení finančních dotací na vybudování školního hřiště, rozvoji příhraniční spolupráce s družebním městem atd.
  - pokračovat ve spolupráci se zřizovatelem Městem H. Benešov, ZO ČMOS, PPP Bruntál, SPC Bruntál, Odborem sociálních věcí v H. Benešově a Bruntále, Protidrogovým centrem, Policií ČR, HZS a ÚP Bruntál, Open House Bruntál
  - prověřit možnosti ekonomicky výhodnějších telekomunikačních služeb

## **15. ZÁVĚR**

Za sledované období se podařilo splnit cíle stanovené Plánem práce školy pro školní rok 2014/2015. Poděkování za odvedenou práci patří všem pracovníkům školy. Svůj nezastupitelný podíl na úspěšné práci má Městský úřad v Horním Benešově a SRPDŠ při ZŠ. Pracovníci školy vydali písemný souhlas s uvedením svých jmen ve Výroční zprávě.

Projednáno na pedagogické radě dne 1.září 2015.

Mgr. Zdeněk Žanda  
ředitel školy

Předloženo k projednání školské radě 5. 10. 2015

Projednáno dne 15. 10. 2015

Schváleno na jednání školské rady dne 15. 10. 2015

Připomínky: bez připomínek

PhDr. Jana Semerová  
předseda ŠR